



PTAだより

白根高校 令和8年2月26日発行(第103号)



PTA活動を振り返って

3年 PTA副会長 望月 信

今年度のPTA活動を振り返りますと、たくさんの保護者の皆様や先生方の温かいご理解とご協力に支えられ、充実した一年となりました。

白根祭では、生徒たちの生き生きとした姿がとても印象的で、役員・委員の方々と保護者の皆様による白根っ子焼きそばの販売も、多くの方に足を運んでいただき、笑顔と活気にあふれるとても楽しい時間となりました。

また、ケーキ作り講座では、和やかな雰囲気の中で楽しく交流することができました。これまでお父様の参加が少なかったこともあり、次回はぜひ、お父様にも気軽にご参加いただき、交流の輪をさらに広げていただければと思います。

副会長として至らぬ点も多かったことと思いますが、皆様に支えられ活動できたことに心から感謝しております。今後ともPTA活動へのご理解とご協力を、どうぞよろしくお願いいたします、ありがとうございました。



クリスマスケーキ作りに参加して

2年 高野 享子

今年度初めてPTA開放講座に参加させていただきました。

株式会社清月さんより工場長をはじめ3名の方にお越しいただき、ケーキ作りを行いました。最初に工場長のデモンストレーションを見せていただき、その手技に感激。私は？という、生クリームを立てるところから、硬さに悪戦苦闘。上手にデコレーションをしている仲條先生を横目に、手にクリームをたくさんつけながら、楽しくデコレーションをすることができました。やっぱり女子は上手！！

どのグループも参加したちびっ子や、スイーツ男子と一緒に和気あいあいと笑顔があふれた講座になりました。毎年、人気な講座に納得！！

この様な親子で触れ合える大切な時間を作っていただき、本当にありがとうございました。



広報活動を終えて

3年 企画広報委員長 太田 孝彦

日頃よりPTA活動にご理解とご協力をいただき感謝申し上げます。またPTA会長を中心に先生方のご協力ご指導の下、今年度の活動を行える事に重ねて感謝申し上げます。

私は3年間PTA活動に参加させていただきましたが、OBの参加や協力もあり、保護者様も学校・地域・生徒に貢献できるよう尽力している様子が肌で感じ取れ、白根高校PTA活動は素晴らしいと思いました。

学園祭恒例行事、白根っ子焼きそばでは保護者が短期間に一致団結し、多くの生徒に喜んでいただき盛り上がりを見せました。クリスマスケーキ作り教室ではプロの指導の下、各々オリジナルケーキを作り、親子参加できた貴重な時間だった事でしょう。来年度も更なる発展・躍動していくことを願っています。

PTAクリスマスケーキ作りに参加して

2年 中澤 輝行

人生49年、初めてのケーキ作りでした。株式会社清月さまシェフ3名にご指導をいただき、レシピのコツや、作り方の実技を交えて教えていただきました。

参加者は、女性が多くシェフの技を真剣に見ていました。いざ実際に作ってみるとシェフと同じようには出来ず、ぎこちないケーキではありましたが、何とか作ることが出来ました。男性シェフは、私と同年代の方でしたが、繊細で見た目でもおいしそうだとわかるケーキを作っていました。職人技とは、このようなことと改めて感じました。

今後、ケーキを作る機会はないかもしれませんが、とても貴重な経験をさせていただきありがとうございました。

その夜の晩酌は、人生初めてのショートケーキとビールセットで楽しみました。

3年生進路概況報告

進路指導主事 近藤 耕一

本年度の卒業生は124名ですが、2月13日現在119人が進路を決定しています。進学については、1月17日と18日に新教育課程2年目の「大学入学共通テスト」が実施されて本校から45人が受験しました。

「一般選抜」に挑戦する生徒たちはこれからが正念場です。一方、大学・短大・専門学校への進学決定者のうち111人は、「学校推薦型選抜」と「総合型選抜」によって合格を手にしており、国公立大学にも山梨大学に2名、山梨県立大学に1名、都留文科大学に1名が「学校推薦型選抜」で合格しました。本校の入試動向も、いわゆる年内入試が増加傾向にある近年の世の中の状況を反映した形となっています。学問分野では、看護・医療系の人気が例年通り高く、実学・資格志向が見られると同時に、経営学も増加しました。昨年度、保育系志願者が減少したのですが、短期大学の合格数とともに例年並みに回復しています。一方、就職内定者は8人（公務員1人を含む）で、就職希望者の内定率は100%です。

今後「一般選抜」で国公立大学、私立大学の受験に挑戦する生徒達は、あと一頑張りです。最後まであきらめず全力を出し切り、合格を手にしてくれるよう応援したいと思います。

【合格者数（延べ人数）2月13日現在】

●国公立大学 4名

- 山梨大学工学部……………2
- 山梨県立大学国際政策学部……………1
- 都留文科大学教養学部……………1

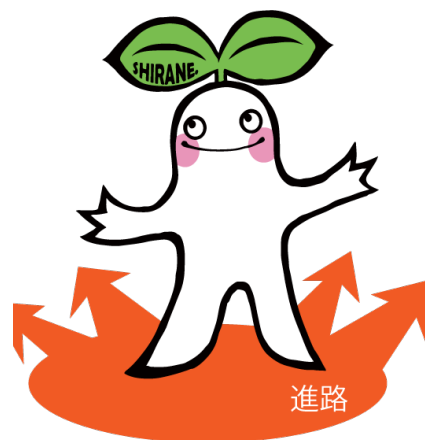
●私立大学 47名

- 山梨学院大学……………15
- 山梨英和大学……………4
- 帝京科学大学……………2
- 健康科学大学……………6
- 身延山大学……………0
- 桜美林大学……………2
- 開智国際大学……………2
- 神奈川大学……………1
- 杏林大学……………1
- 拓殖大学……………7
- 東京経済大学……………2
- 東京工科大学……………1

- 東京電機大学……………1
- 日本体育大学……………1
- 明治大学……………1
- ものづくり大学……………1

●短期大学 16名

- 山梨学院短期大学……………14
- 帝京学園短期大学……………1
- 松本大学 松商短期大学部……………1



●専門学校等 53名

- 甲府看護専門学校……………0
- 帝京山梨看護専門学校……………5
- 富士吉田市立看護専門学校……………0
- 共立高等看護学院……………1
- 優和福祉専門学校……………0
- 帝京福祉専門学校……………0
- 山梨県歯科衛生専門学校……………4
- 甲府医療秘書学院……………0
- 山梨県立峡南高等技術専門学校……………2
- 山梨県立産業技術短期大学校……………1
- 山梨県立宝石美術専門学校……………2
- 山梨県立農林大学校……………0
- 甲府市立甲府商科専門学校……………0
- サンテクノカレッジ……………3
- 大原学園……………10
- 山梨県美容専門学校……………3
- 山梨秀峰調理師専門学校……………3
- 窪田理容美容専門学校……………2
- 町田製菓専門学校……………1
- 日本医歯薬専門学校……………1
- 辻調理師専門学校……………2
- 東京ビューティ&ブライダル専門学校……………3
- 東京服飾専門学校……………1
- 晃陽看護栄養専門学校……………1
- 横浜ビューティアート専門学校……………1

- 横浜リフト&スポーツ専門学校……………1
- 日本工学院 八王子専門学校……………1
- HAL東京専門学校……………1
- つくば国際ペット専門学校……………1
- 日本医専……………1
- 浜松医療学院……………1
- M&Sダンススタジオ……………1

●公務員 1名

- 峡北消防本部……………1

●就職 7名

- アルムメディカルサポート株式会社 1
- 株式会社アピオセレモニー……………1
- 株式会社ちぼりコンフェクショナリー
甲府工場……………2
- 株式会社ENEOSウイング
関東第2支店 山梨エリア……………1
- 三協精密株式会社南アルプス工場……………1
- ルネサスセミコンダクタ
マニファクチャリング株式会社
甲府工場……………1



編集後記

PTAだよりを最後までお読みいただき、誠にありがとうございます。今年度も、保護者の皆様の積極的なご参加と、先生方の温かいご支援を賜りましたおかげで、PTA活動を無事に進めることができました。心より深く感謝申し上げます。来年度以降も、引き続き皆様のご協力・ご支援のほど、よろしくお願い申し上げます。

1年 依田 祐樹